

МОЛОДОЙ
учёный



V Международная научная конференция

АКТУАЛЬНЫЕ ВОПРОСЫ СОВРЕМЕННОЙ ПСИХОЛОГИИ



Казань

УДК 15(063)

ББК 88я43

А43

Главный редактор: *И. Г. Ахметов*

Редакционная коллегия сборника:

М. Н. Ахметова, Ю. В. Иванова, А. В. Каленский, В. А. Куташов, К. С. Лактионов, Н. М. Сараева, Т. К. Абдрасилов, О. А. Авдюк, О. Т. Айдаров, Т. И. Алиева, В. В. Ахметова, В. С. Брезгин, О. Е. Данилов, А. В. Дёмин, К. В. Дядюн, К. В. Желнова, Т. П. Жуйкова, Х. О. Жураев, М. А. Игнатова, Р. М. Искаков, К. К. Калдыбай, А. А. Кенесов, В. В. Коварда, М. Г. Комогорцев, А. В. Котляров, В. М. Кузьмина, С. А. Кучерявенко, Е. В. Лескова, И. А. Макеева, Т. В. Матроскина, Е. В. Матвиенко, М. С. Матусевич, У. А. Мусаева, М. О. Насимов, Б. Ж. Паридинова, Г. Б. Прончев, А. М. Семахин, А. Э. Сенцов, Н. С. Сенюшкин, Е. И. Титова, И. Г. Ткаченко, С. Ф. Фозилов, А. С. Яхина, С. Н. Ячинова

Руководитель редакционного отдела: *Г. А. Кайнова*

Ответственный редактор: *Е. И. Осянина*

Международный редакционный совет:

З. Г. Айрян (Армения), П. Л. Арошидзе (Грузия), Э. В. Атаев (Россия), К. М. Ахмеденов (Казахстан), Б. Б. Бидова (Россия), В. В. Борисов (Украина), Г. Ц. Велковска (Болгария), Т. Гайич (Сербия), А. Данатаров (Туркменистан), А. М. Данилов (Россия), А. А. Демидов (Россия), З. Р. Досманбетова (Казахстан), А. М. Ешиев (Кыргызстан), С. П. Жолдошев (Кыргызстан), Н. С. Игисинов (Казахстан), Р. М. Искаков (Казахстан), К. Б. Кадыров (Узбекистан), И. Б. Кайгородов (Бразилия), А. В. Каленский (Россия), О. А. Козырева (Россия), Е. П. Колпак (Россия), А. Н. Кошербаева (Казахстан), К. И. Курпаяниди (Узбекистан), В. А. Куташов (Россия), Э. Л. Кыят (Турция), Лю Цзюань (Китай), Л. В. Малес (Украина), М. А. Нагервадзе (Грузия), Ф. А. Нурмамедли (Азербайджан), Н. Я. Прокопьев (Россия), М. А. Прокофьева (Казахстан), Р. Ю. Рахматуллин (Россия), М. Б. Ребезов (Россия), Ю. Г. Сорока (Украина), Г. Н. Узаков (Узбекистан), М. С. Федорова (Россия), Н. Х. Хоналиев (Таджикистан), А. Хоссейни (Иран), А. К. Шарипов (Казахстан)

А43 Актуальные вопросы современной психологии : материалы V Междунар. науч. конф. (г. Казань, май 2018 г.). — Казань : Молодой ученый, 2018. — iv, 36 с.

ISBN 978-5-905483-47-9

В сборнике представлены материалы V Международной научной конференции «Актуальные вопросы современной психологии».

Предназначен для научных работников, преподавателей, аспирантов и студентов филологических специальностей, а также для широкого круга читателей.

УДК 15(063)

ББК 88я43

ISBN 978-5-905483-47-9

© Оформление.

ООО «Издательство Молодой ученый», 2018

СОДЕРЖАНИЕ

ОБЩИЕ ВОПРОСЫ ПСИХОЛОГИИ

Макушина О.П., Белова О.Н.

Причины алкоголизма в России.....1

Рассоха В.С.Изучение уровня развития коммуникативных способностей подростков
в условиях детского стационара 5

СОЦИАЛЬНАЯ ПСИХОЛОГИЯ

Гладков М.В., Бобкова Н.А.

Роупдхамперы – люди, не склонные к суицидальным реакциям 9

Соколикова М.А.Специфика когнитивной составляющей прогностической компетентности
младших школьников с тяжелыми нарушениями речи.....17**Степанова Н.А.**Особенности невербальной коммуникации российских
и вьетнамских народов 22

ПЕДАГОГИЧЕСКАЯ ПСИХОЛОГИЯ

Отмонова Р., Gulomova Z.Psychological approach to Ralph Ellison's "Invisible Man":
from Byronic to Dynamic.....27**Шумская А.И.**Психологически безопасная образовательная среда – условие сохранения
психологического здоровья часто болеющего ребенка 30

ОБЩИЕ ВОПРОСЫ ПСИХОЛОГИИ

Причины алкоголизма в России

Макушина Ольга Петровна, кандидат психологических наук, доцент;
Белова Ольга Николаевна, магистрант
Воронежский государственный университет

Ключевые слова: алкоголизм, алкоголь, наркотик, проблема алкоголизма, употребление спиртного.

Проблема алкоголизма в последние годы в нашей стране возросла до невероятных размеров. По данным Всемирной организации здравоохранения употребление алкоголя и в нашей стране, и в Западном мире приняло характер эпидемии.

Алкоголизм приводит к преждевременной смерти, сокращению продолжительности жизни, увеличению различных заболеваний, рост числа преступлений, дорожно-транспортных происшествий, а также разрушения семей и рождения неполноценных детей.

Алкоголизм относится к наиболее распространенным формам аддикций [6]. Почему же употребление этилового спирта вызывает зависимость, привыкание?

Алкоголизм — это хроническое психическое заболевание аддиктивного типа, для которого характерны следующие симптомы: болезненное влечение к алкоголю, возникающая вследствие этого алкогольная зависимость и систематическое употребление алкоголя [3].

При длительном приеме спиртных «напитков» развивается хронический алкоголизм, имеющий свою клиническую картину, которая варьирует в зависимости от степени [5]. Но одна особенность характерна для всех алкоголиков: они стараются найти повод для выпивки, а если не находят его — пьют без всякого повода [4].

По многочисленным данным алкоголь относится к наркотикам. **Наркóтик** (от греч. *ναρκωτικός* — приводящий в оцепенение) — согласно определению ВОЗ — химический агент, вызывающий ступор, кому или нечувствительность

к боли. Термин обычно относится к опиатам или опиоидам, которые называются наркотическими анальгетиками [3].

Если открыть Большую Советскую Энциклопедию, то там есть четкая формулировка: «алкоголь относится к наркотическим ядам» [БСЭ, том 2, стр. 116]. В 1975 году Всемирная ассамблея здравоохранения приняла решение «считать алкоголь наркотиком, подрывающим здоровье». И для нашей страны мы имеем официальный документ: ГОСТ от 1972 года (18300—72), который подтверждает факт отношения алкоголя к наркотикам.

Есть официальный документ: «Обращение 1700 врачей», в котором выдающиеся ученые, профессора, академики медицины бескомпромиссно установили, что алкоголь является сильнейшим наркотическим ядом и употребление его в любых дозах недопустимо для человека [2].

Хотя пьянство никогда не было русской традицией и вплоть до 1952—1953 года Российская Империя и позже Советский Союз были всегда одной и самых трезвых стран мира. Водка в нашу страну была завезена Петром I. И, к сожалению, из исторических хроник известно, что царский режим поддерживал спаивание населения. Царям было это выгодно экономически и социально. Как одно из подтверждений этому, дошедшая до наших дней фраза Екатерины II: «Пьяным народом править легче» [1].

Проблема алкоголизма в нашей стране весьма актуальна. На уровень употребления алкоголя, возникновения аддиктивного поведения влияют различные факторы. В России — это в первую очередь политические и социальные. «Наше Отечество переживает катастрофу. Стремительно уменьшается численность населения нашей Родины. На 800 000—900 000 наших сограждан по причине потребления алкоголя, на 500 000—600 000 человек по причине отравления табаком, более чем на 100 000 несчастных по причине уничтожения нелегальными наркотиками» [2].

Хорошо иллюстрирует данные о потреблении следующий график (рис. 1).

Со времен Хрущева программа винопития начала внедряться дружно и массово. Самый мощный канал воздействия являлся телевизор. При отсутствии интернета в то время, огромного количества радио и телеканалов и передач, информация 1—2 каналов телевидения доходила практически до каждого человека.

Секрет манипуляции в том, что человек не замечает, как ему навязывают чуждую информацию. Проалкогольная пропаганда началась лавиной «сыпаться» через художественные фильмы, а что самое ужасное и через мультфильмы. Скрытая реклама, к которой люди не были приучены, действовала на 100%. В итоге рост зависимых от алкоголя людей возрос в несколько раз.

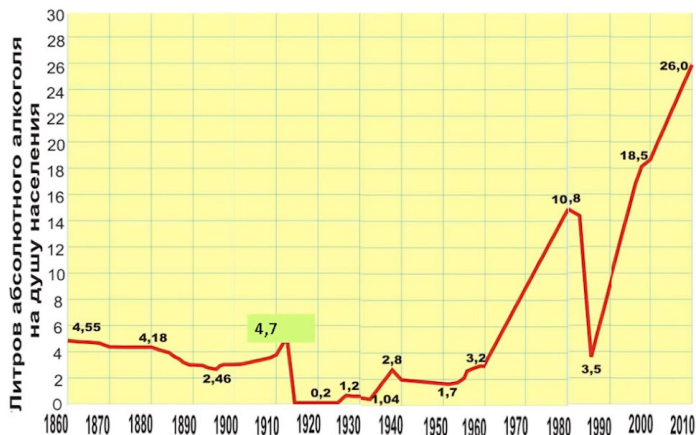


Рис. 1. Потребление алкоголя в России и СССР

Пьющий человек не только употребляет сам алкоголь, но и приобщает к спиртному других, убежденно отстаивает свои взгляды и поведение, зачастую страдает алкогольной анозогнозией. И как итог предыдущие поколения оказывают влияние, показывают пример детям и молодежи. Однозначно, что причина на начальное употребление алкоголя — это алкогольная программа праздника [2]. Именно алкогольная программа праздника формирует привычку к употреблению, а вслед за привычкой при систематическом употреблении формируется потребность в употреблении спиртного и в итоге — зависимость.

Стартовая программа на употребление спиртного формируется очень рано — уже в 2–3 года. Проводились многочисленные исследования с детьми в детских садах. Для данного исследования используется проективная методика — рисуночный тест «Праздник».

Нами было исследовано три старшие группы в трех детских садах, с общей численностью исследуемых детей 63 человека. Детям в возрасте 5–6 лет предлагали нарисовать праздник. У 92 % (58 детей) был нарисован стол, еда и бутылки со спиртным. 3 % (2 детей) нарисовали стол с тортом и чаем, 5 % (3 ребенка) нарисовали ёлочку и хоровод.

Нами были также исследованы три младшие группы этих же детских садов. Детям в возрасте 3–3,5 года предлагали поиграть в праздник. Общее число исследуемых детей составило 48 человек. 6 % (3 ребенка) не стали играть, а остальные 94 % (45 человек) начинали сдвигать столы, устраивать застолье,

ставить кегли вместо бутылок, а затем изображали пьяных людей: шатались, качались и обнимались, то есть полностью копировали поведение взрослых.

Происходит это по одной причине, что дети видят, как их родители отмечают праздник, а праздник ассоциируется всегда с чем-то хорошим: родители веселятся и радуются, детям дарят подарки, и на фоне этого веселья всегда есть не переменный атрибут — бутылка. Он с младенчества видит, что все люди пьют, и отец его пьет, и даже мать, и от выпитой рюмки все улыбаются, поют песни — значит, алкоголь — это хорошо, и он когда вырастет, тоже будет пить. И когда дети вырастают, они воссоздают эту алкогольную программу праздника в своей жизни.

Любой алкоголизм начинается с первой выпитой рюмки. Мы прекрасно знаем, что по статистике абсолютно все наркоманы не начинали сразу колоть себе в вены сильные наркотики. Они всегда начинали с более легких, а до этого с легальных наркотиков: алкоголь и табак, которые, к сожалению, пока не запрещены в нашей стране. И вход в любую наркоманию начинается с первой затяжки сигареты, с первого глотка вина или пива. Можно даже сказать, что алкоголизм начинается не с первой выпитой рюмки, а с первой увиденной рюмки в руках родителей. И спасением от этого может быть только абсолютная трезвость.

Литература:

1. Бехтерев В. М. Алкоголизм и борьба с ним / В. М. Бехтерев. — М.: Молодая гвардия, 1986. — 98 с.
2. Дроздов И. В. Геннадий Шичко и его метод / И. В. Дроздов. — СПб.: Издательский дом «Ленинградская панорама», 1991. — 170 с.
3. Егоров А. Ю. Возрастная наркология: учебное пособие для студентов высших и средних педагогических, психологических и медицинских учебных заведений / А. Ю. Егоров. — СПб.: Дидактика Плюс; М.: Институт общегуманитарных исследований, 2002. — 272 с.
4. Карвасарский Б. Д. Клиническая психология / Б. Д. Карвасарский. — СПб.: Питер, 2006. — 553 с.
5. Карсон Р. Анормальная психология / Р. Карсон, Д. Батчер, С. Минека. — СПб.: Питер, 2005. — 608 с.
6. Кирпиченко А. А. Психиатрия и наркология: учебник для ВУЗов по специальности «Лечебное дело» / А. А. Кирпиченко. — Минск: Высшая школа, 2005. — 574 с.

Изучение уровня развития коммуникативных способностей подростков в условиях детского стационара

Рассоха Виктория Сергеевна, студент

Амурский государственный университет (г. Благовещенск)

Данная статья посвящена проблеме развития коммуникативных способностей подростков в условиях детского стационара. Представлены данные эмпирического исследования.

Ключевые слова: коммуникативные способности, коммуникативные склонности, коммуникативные умения, коммуникация, подростковый возраст.

В науке и культуре уже давно устоялось мнение о том, что человек является социальным существом. С давних времен, когда человечество только начало свои первые шаги в истории его развития, человек всегда находился в контакте с другими людьми. Невозможно представить себе разумного человека без его социокультурной среды, которая, в широком понимании, делает из человека человека. Именно в процессе коммуникации человек усваивает знания, опыт предыдущих поколений, язык, различные навыки и умения и пр.

Чтобы человеку гармонично существовать в современном мире, ему приходится непрерывно взаимодействовать с другими людьми. С самого рождения ребёнок попадает в определённую социокультурную среду, которая прививает ему знания культуры, языка и всевозможные знания об этом мире. Уже на начальном этапе своего развития, у человека формируются так называемые коммуникативные способности, т. е. такие свойства личности, которые позволяют ему достаточно эффективно вступать в контакт с другими людьми. С овладением ребёнком языком, его возможности в коммуникации существенно расширяются, что способствует его интеллектуальному и общему развитию.

В психологии проблема коммуникативных способностей является наиболее разработанной именно в отечественной психологии. Её исследованием занимались такие психологи как А. Г. Ковалев, Г. С. Васильев, К. К. Платонов, А. А. Бодалев, А. А. Кидрон, А. В. Батаршев. Одно из наиболее полных определений коммуникативных способностей дал в своих работах А. А. Бодалёв, определив их как «индивидуально психологические особенности личности, обеспечивающие эффективное взаимодействие и адекватное взаимопонимание между людьми в процессе общения или выполнения совместной деятельности» [1].

Также в психологии принято считать, что именно в подростковом возрасте общение становится ведущей деятельностью. Именно в этот возрастной период

у человека происходит переориентация с учебной деятельности на интимно-личностное общение. Справедливо отметить, что способность подростка выстраивать достаточно гармоничные отношения как со сверстниками, так и со взрослыми, будет определять успешность прохождения кризиса подросткового возраста. Если у ребёнка в этом возрасте есть проблемы со здоровьем, и он вынужден находиться в больничном стационаре, то уровень развития коммуникативных способностей будет влиять на успешность его общения с больничным персоналом, соседями по палате. А это, в свою очередь, может влиять и на процесс его выздоровления в целом [2].

Принято считать, что подростковый возраст (особенно период преодоления кризиса) является достаточно сложным для самого подростка. Бурный рост и влияние гормонов, делает его эмоционально лабильным и может мешать подростку терпимо относиться к партнёру по общению, что в свою очередь приводит к возникновению конфликтных ситуаций и к проявлению подростком некомпетентности в общении [3].

Целью данного эмпирического исследования стало — изучение уровня коммуникативных способностей подростков в условиях детского стационара.

Гипотеза исследования: для большинства подростков характерен средний и низкий уровень развития коммуникативных способностей.

Данная гипотеза была проверена с помощью эмпирического исследования коммуникативных склонностей подростков и их способов общения. С целью изучения уровня развития коммуникативных склонностей использовалась методика «КОС-2» (Коммуникативные и организаторские склонности), авторы В. В. Синявский и Б. А. Федоришин. С целью изучения компетентных и некомпетентных способов общения использовался «Тест коммуникативных умений» Л. Михельсона.

Выборку исследования составили 24 респондента, в возрасте от 13 до 15 лет (старшее подростничество по Д. Б. Эльконину), которые находились на лечении в детском стационаре. Исследование проводилось при добровольном согласии респондентов.

Базой исследования послужила Детская городская клиническая больница, г. Благовещенск.

В ходе исследования по методике «КОС-2» были получены следующие результаты, у 42 % опрошенных отмечен низкий уровень развития коммуникативных склонностей. Такие люди скорее склонны избегать общения, чувствуют себя некомфортно, если им нужно вступать в разговор. А также они неспособны решать конфликтные ситуации и выходить из них без «потерь». Далее у 37 %

испытуемых был выявлен средний уровень развития коммуникативных склонностей, что характеризует их в целом как склонных к общению, но, тем не менее, испытывающих затруднения в малознакомых и незнакомых группах. В ситуации общения они достаточно часто попадают в конфликтные ситуации, однако достаточно неплохо умеют их решать. И лишь для 21 % опрошенных характерен высокий уровень развития их коммуникативных склонностей, что, в свою очередь, характеризует их как успешных субъектов общения. Они успешно способны находить общий язык в незнакомой компании или ситуации, проявляют инициативу в общении.

Данные, полученные с помощью «Теста коммуникативных умений» Л. Михельсона показали, что компетентный способ общения является характерным лишь для 28 % опрошенных. Такие подростки в ситуации общения адекватно реагируют на различные внешние воздействия, способны действовать в соответствии с изменяющимися внешними условиями. Для 32 % исследуемых характерен агрессивный способ общения, а соответственно, они склонны рассматривать большую часть внешних стимулов (в процессе коммуникации) как потенциально опасные и защищаться от них. А также такие подростки не умеют адекватно решать возникающие конфликтные ситуации. У 40 % респондентов отмечается зависимый способ общения, для которого характерной является конформистская позиция. Такие подростки не склонны противостоять мнению других людей и отстаивать свои интересы. Нуждаются в поддержке и помощи со стороны.

Таким образом, 79 % испытуемых имеют средний и низкий уровень развития коммуникативных склонностей, 72 % используют некомпетентные способы общения (зависимый и агрессивный). На основе этих данных, можно сделать вывод, что большая часть опрошенных подростков имеют такой уровень развития коммуникативных способностей, который не позволяет им быть достаточно компетентными в общении и выстраивать гармоничный коммуникативный процесс. Таким образом, гипотеза, поставленная в начале исследования, подтвердилась — для большинства подростков характерен низкий и средний уровень развития коммуникативных способностей.

Литература:

1. Белобородов, А. М. Развитие коммуникативных способностей подростков в процессе тренингового воздействия // Научный диалог. — 2013. — № 9. — С. 6–20.

2. Исаев, Д. Н. Детская медицинская психология. Психологическая педиатрия. — СПб.: Речь, 2004. — 384 с.
3. Светлова, А. А. Возрастные особенности взаимодействия как фактор социализации подростка // Психологическая наука и образование. — 2014. — № 3. — С. 181–187.

СОЦИАЛЬНАЯ ПСИХОЛОГИЯ

Роупджамперы – люди, не склонные к суицидальным реакциям

Гладков Максим Викторович, студент
Новосибирский государственный педагогический университет

Бобкова Наталья Андреевна, студент
Новосибирский государственный медицинский университет

В работе приводятся данные независимого исследования, которые опровергают преобладающие представления о повышенной склонности к суицидальным реакциям у людей, увлекающихся экстремальными видами досуга. В качестве примера приведены результаты тестирования представителей субкультуры роупджамперов. Также произведено сравнение результатов роупджамперов с группой испытуемых, не увлекающихся экстремальными видами досуга, которые показали более высокие результаты по шкале склонности к суицидальным реакциям.

Ключевые слова: экстремальный спорт, суицид, роупджампинг, суицидальное поведение.

This work presents the data from an independent study that refutes the prevailing ideas about an increased propensity to suicidal reactions of the people who are addicted to extreme activities. As an example, the results of testing representatives of the subculture of rope jumpers.

Also, a comparison of the results of the rope jumpers with a group of subjects not involved in extreme activities, which showed higher results on the scale of propensity to suicidal reactions, was made.

Keywords: extreme sport, suicide, ropejumping, suicidal behaviour.

Во время исследования людей, увлекающихся экстремальными видами досуга, была выявлена проблема искаженного восприятия в массовом сознании их деятельности, людьми далёкими от экстрима. Это проявляется в затруднённом

контакте с органами государственной власти, при попытках узаконить деятельность объединений экстремалов. Также экстремалы отмечают, что их часто сравнивают с суицидантами. Данное сравнение приводит к конфликтам с окружающими их людьми. Подобная ситуация ведёт к ещё большему обособлению сообществ экстремалов. Данное обособление существенно затрудняет надзор за их деятельностью, это сказывается на безопасности организуемых ими мероприятий.

Приравнивание экстремалов к суицидантам встречается на бытовом уровне, научном уровне и в СМИ [4]. В рамках данного исследования был проведён опрос, направленный на выявление распространённости на бытовом уровне, сравнения экстремалов с суицидантами. В нём приняло участие 384 экстремала. 73,7% опрошенных, сталкивались с мнением, что разнообразные формы экстрима, сравнивают с суидоподобной деятельностью.

Объединением роупджамперов «Almost team», так же проводился достаточно интересный опрос, направленный на выявление отношения окружающих к увлечениям роупджамперов. Результаты его являются следующими: 37,8% сталкиваются с критикой; 9,2% скрывают от окружения своё увлечение; 1% заявили, что их окружение полностью сформировано роупджамперами. Остальные ответы носят неактуальное для темы данного исследования содержание. В опросе приняло участие 98 человек.

В работе Н. Н. Волосковой и А. Ю. Лопоян, из проведенного исследования делается вывод о большей суицидальной готовности подростков, имеющих экстремальные увлечения. Выборка в данном исследовании составила 64 человека [3].

В рамках социологического исследования, которое проводилось с 14 июля по 30 августа 2017 года, в рамках скрытого включённого наблюдения, были изучены особенности поведения представителей субкультуры роупджамперов [1]. Признаков суицидального поведения в настоящем и прошлом не выявлено. Более того многие экстремалы отзывались о жизни, как о огромной ценности и рассматривали перспективы на будущее в позитивных тонах.

Все вышеизложенные данные, указывают на абберации обыденного сознания относительно восприятия экстремальных видов досуга в целом. Появляется необходимость провести более объёмное исследование с целью выявления склонности экстремалов к суицидальным реакциям.

Первой задачей исследования является изучение взаимосвязи между экстремальными увлечениями и склонностью к суицидальным реакциям. Был оценен уровень склонности к суицидальным реакциям у представителей субкультуры

роупджемперов, они использовались в качестве показательного и доступного примера. Полученные данные были сравнены с уровнем склонности к суицидальным реакциям людей, не увлекающихся экстремальными видами досуга.

Методы.

Для достижения поставленной задачи было проведено анкетирование представителей субкультуры роупджемперов и людей, не увлекающихся экстремальными видами досуга.

Основная выборка составила 480 человек. Все участники являются представителями субкультуры роупджемперов, имеют более двух прыжков и возраст от 18 до 38 лет. Предложенные возрастные границы вызваны особенностями движения. В сообществах роупджемперов существует правило, согласно которому до прыжков допускаются лица, достигшие 18 лет. Верхняя граница обозначена, основываясь на более раннем исследовании [2], в котором были рассмотрены возрастные особенности движения роупджемперов и выявлена крайне низкая активность в данной среде после 38 лет. 94,2% респондентов постоянно проживают на территории Российской Федерации и 5,8% в странах ближнего зарубежья. Территориальные особенности распределения респондентов группы опрошенных представлены в таблице 1. В плане профессиональной деятельности среди респондентов: студенты 16%; инженеры 7,6%; программисты 7,6%; рабочие 5,2%; профессиональные организаторы прыжков 4,4%; промышленные альпинисты 3,2%; сфера обслуживания 12%; не работающие 2,8%; творческие профессии 8,8%; другие профессии 32,4%.

Контрольная группа была протестирована очно. Формировалась из жителей Новосибирска и Томска. При подборе участников главным критерием являлось отсутствие экстремальных увлечений в прошлом и настоящем. Контрольная группа подбиралась с учётом тех же возрастных и профессиональных особенностей, что и группа экстремалов. Численность данной группы 200 человек.

Релевантность по половозрастным параметрам достигалась формированием выборки, основанной на выводах более раннего исследования [2]. Данные по возрасту респондентов приведены в таблице 2.

Соотношение по половому признаку составило 60% респонденты женского пола и 40% респонденты мужского пола.

Для определения склонности к суициду использовался опросник доктора педагогических наук Юнацкевича Петра Ивановича «СР45», который является авторской разработкой, опубликованной [6]. Опросник включает в себя 10 вопросов, направленных на выявление искренности респондентов и 35 основных вопросов. Опросники были предложены участникам исследования

удалённо, для увеличения охвата аудитории. При этом последовательность вопросов и ключ к ним постоянно менялись, что снизило риск погрешности в исследовании. Результаты участника не учитывались при финальной оценке результата исследования, при превышении показателя «шкалы лжи» выше 0,5.

Таблица 1. Территориальный охват представителей основной группы

Российская федерация	
Регион	К-во респондентов
Башкортостан респ.	4
Белгородская обл.	1
Волгоградская обл.	2
Ивановская обл.	2
Иркутская обл.	14
Калининградская обл.	2
Кемеровская обл.	26
Краснодарский край	2
Красноярский край	6
Ленинградская обл.	74
Марий Эл респ.	2
Московская обл.	82
Нижегородская обл.	8
Новосибирская обл.	68
Омская обл.	3
Приморский край	4
Респ. Татарстан	12
Ростовская обл.	2
Самарская обл.	11
Саратовская обл.	2
Свердловская обл.	21
Ставропольский край	4
Томская обл.	10
Тюменская обл.	5
Ульяновская обл.	4
Хабаровский край	18

Российская федерация	
Регион	К-во респондентов
Челябинская обл.	4
Ярославская обл.	3
Ближнее зарубежье	
Беларусь респ.	27
Казахстан респ.	23
Украина	2
ПМР	32

Таблица 2. **Возрастной состав респондентов основной группы**

Возрастной состав респондентов	
Возраст	Кол-во респондентов
18	9
19	16
20	21
21	27
22	33
23	36
24	36
25	38
26	42
27	43
28	39
29	36
30	29
31	22
32	16
33	12
34	9
35	5
36	4
37	4
38	3

Также использовался метод интервьюирования для получения дополнительной информации. В интервью принимали участие экстремалы из Новосибирска, Томска, Новокузнецка. Всего было проведено 18 полуформализованных интервью. В ходе интервью, которые занимали 40 минут до часа, выяснялось отношение к суицидальному поведению и выявлялись факторы, увеличивающие риск суицидального поведения и противодействующие ему. Особое внимание уделялось: семье респондента, наличию аддикций, наличию психических заболеваний, наличию эмоциональных привязанностей, религиозные убеждения [5].

Все полученные данные были подвержены анализу и сопоставлению. Обработка информации проходила в программах MS Excel 2007 и Statistica 7.0. Для большей наглядности построены диаграммы.

Результат

Проанализировав полученные в ходе тестирования данные, были выявлены следующие особенности. «Высокий», «Выше среднего» и «средний» уровень склонности к суицидальным реакциям в группе, состоящей из роупджамперов, на 30 % ниже, чем у представителей контрольной группы. «Ниже среднего» и «низкий» уровень склонности к суицидальным реакциям в группе, состоящей из роупджамперов, на 29 % выше, чем у представителей контрольной группы. Развёрнутые данные приведены в таблице 3.

Таблица 3. Результаты тестирования

Уровень суицидальных реакций	Границы нормы, приведенные в методике	Количество участников	Процентное соотношение
Роупджамперы			
Высокий	0,75–1,00	0	0,0%
Выше среднего	0,60–0,74	23	4,6%
Средний	0,39–0,59	32	6,4%
Ниже среднего	0,24–0,38	164	33,8%
Низкий	0,01–0,23	261	55,2%
Контрольная группа			
Высокий	0,75–1,00	4	2,0%
Выше среднего	0,60–0,74	24	12,0%
Средний	0,39–0,59	52	26,0%
Ниже среднего	0,24–0,38	61	30,5%
Низкий	0,01–0,23	59	29,5%

На рисунке 1 наглядно видно соотношение склонности к суицидальным реакциям в группе роупджамперов и в контрольной группе.

По данным очных полуформатизированных интервью с 18 экстремалами, было выявлено, что все респонденты крайне негативно относятся к самой идее суицида и отрицали подобные попытки в прошлом. Так же все респонденты обозначали взаимосвязь между экстремальными увлечениями и суицидальным поведением абсурдным. Наоборот, они отмечали, что их увлечения заставляют их более ярко чувствовать «вкус жизни», тем самым повышая её ценность. Большая часть интервьюируемых отметила, что находится в хороших отношениях с родственниками. Как правило, скрывают от них свои увлечения, во избежание конфликтов. Для экстремалов характерны длительные отношения с представителем противоположного пола, многие отмечают, что их пара разделяет их увлечения и часто отношения завязывались именно в результате совместного занятия экстримом. Респонденты сообщили о планах создания полноценной семьи и готовности в будущем завести детей. По уверениям экстремалов для представителей их сообществ не характерно злоупотребление психоактивными веществами, как сказал один из интервьюируемых: «Зачем? Меня прыжки вставляют сильнее». Так же все интервьюируемые отрицают наличие у себя или родственников психических заболеваний. У большинства респондентов религиозные воззрения оказались атеистическими.

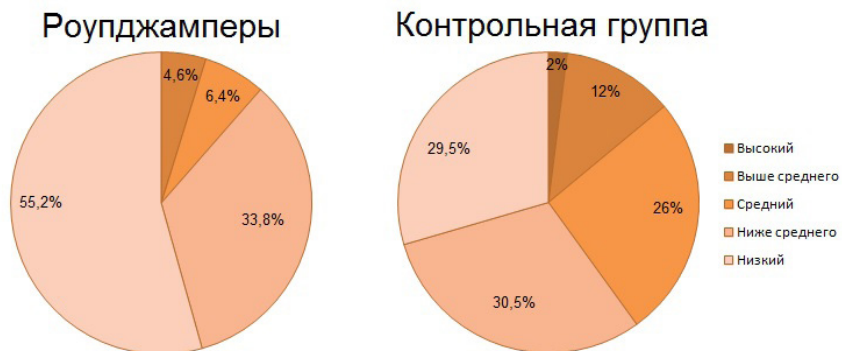


Рис. 1. Сравнение результатов тестирования

Обсуждение результатов

В ходе исследования были получены данные, опираясь на которые, можно утверждать, что экстремалы менее склонны к суицидальным реакциям в сравнении с людьми, не имеющими экстремальных увлечений. Психологические причины этого не понятны и требуют отдельного исследования с целью объяснения.

Сами экстремалы объясняют данный феномен следующим образом: «Есть подозрение, что экстремальный опыт позволяет не париться из-за мелочей»; «Нет времени депрессить, если всю неделю планируешь вылазку на выходные»; «Лизнув тонкую грань между жизнью и как минимум своим здоровьем, краски бытия цветут словно бензин на воде»; «Потому что они умеют ей по-настоящему жить».

Анализ фольклора роупджамперов, — возможно, именно это позволит найти ответы на появившиеся вопросы.

Литература:

1. Бобкова Н. А., Gladkov M. B. Роупджампинг. Анализ субкультурных особенностей// «Научные исследования и разработки молодых ученых»: сб. науч. тр. (г. Новосибирск, 18 августа — 19 сентября 2017 год). — Новосибирск: Издательство ЦРНС, — 2017. С. 30–35.
2. Бобкова Н. А., Gladkov M. B., Мелехов С. П. Роупджампинг. Анализ активности субкультуры в социальной сети «ВКонтакте» // Молодой ученый. — 2018. — № 2. — С. 220–224.
3. Лопоян А. Ю., Волоскова Н. Н. Экстремальные виды спорта как прогрессивный фактор суицидальной готовности подростка // Научные проблемы гуманитарных исследований. 2009. № 6–1. С. 45–52.
4. Сидоров П. Тяга к экстремальному спорту — признак депрессии и суицидального поведения/ Аргументы и Факты. — URL: <http://www.aif.ru/health/psychologic/31754> (Дата обращения 10.04.2018)
5. Турдиматова, И. Г. Факторы суицидального поведения/ И. Г. Турдиматова // Austrian Journal of Humanities and Social Sciences. — 2014. — № 9–10. — С. 173–176.
6. Юнацкевич П. И. Педагогическая теория и методика формирования антисуицидального поведения военнослужащих дис. ... д-ра пед. наук: МВД России Санкт-Петербургский университет, Санкт-Петербург. 2000.

Специфика когнитивной составляющей прогностической компетентности младших школьников с тяжелыми нарушениями речи

Соколова Мария Анатольевна, магистрант
Казанский (Приволжский) федеральный университет

Ключевые слова: прогностическая компетентность, антиципация, когнитивная составляющая, дефицитарное развитие

Актуальность проблемы формирования прогностической компетентности младших школьников обусловлена задачами образовательной политики Российской Федерации на современном этапе. Федеральные государственные образовательные стандарты нового поколения ориентированы на модель общих качеств человеческой личности, включая и его профессиональные качества, формируемые через достижение различных компетенций.

Проблема сформированности компетенций особенно остро стоит у детей с ограниченными возможностями здоровья. В связи с нарушениями в развитии, овладение различными компетенциями становятся для них затруднительным или невозможным. Говоря о прогностической компетентности, нужно отметить, что для детей с ограниченными возможностями здоровья прогнозирование результатов своей деятельности является особенно затруднительным, так как прогнозирование связано с умение анализировать ситуацию, находить ключевые её стороны и проследивать её развитие. Детям с ограниченными возможностями здоровья сложно удерживать программу действий, выделить основное и довести данную программу до логического завершения.

Проблематика прогнозирования, антиципации, прогностических способностей, прогностической деятельности занимает важное место в психологических исследованиях последних десятилетий. Феноменология, содержание, функции прогнозирования, его место в общей структуре психического изучается на разнообразной теоретической основе. Так, Н. П. Ничипоренко, В. Д. Менделевич выделяют структурно-уровневый, психофизиологический, когнитивно-поведенческий, генетический, клинический, деятельностный, ситуационный, акмеологический подходы к прогнозированию [2].

Значимость проблематики прогнозирования для психологии отражает те возрастные рамки, в которых происходит изучение антипационных процессов. Различные аспекты прогнозирования изучаются в раннем онтогенезе [3], подростковом возрасте [4], у старших школьников, студентов [5].

Принципиальной является проблема взаимосвязи прогнозирования и процессов социализации. Уже в исследованиях младшего школьного возраста умение прогнозировать относят к числу приоритетных качеств личности, без которых невозможна успешная социализация в современных условиях.

Особое значение имеют экспериментальные данные, которые показывают наличие выраженных недостатков прогностических процессов не только при различных формах девиантного поведения, но также и у подростков группы риска возникновения девиаций [6].

Особенности социализации детей и подростков с нарушениями развития в дефектологии, специальной психологии, социологии изучались преимущественно через призму трудностей, специфических задач, условий, методов содействия социализации. Рассмотрение отношений ребенка с нарушениями развития к собственному здоровью, его охране и укреплению в качестве обязательной части пространства его социализации подчеркивает специфику протекания социализационных процессов в условиях дизонтогенеза. Тем самым прогностическая компетентность младшего школьника с дефицитарным развитием предполагает дополнительную составляющую — способность к прогнозированию в сфере охраны здоровья и реабилитации.

Таким образом, существующие в литературе данные о тесной связи социализационных процессов с показателями прогнозирования дают основания рассматривать прогностическую компетентность как показатель благополучно протекающей социализации и различных отклонений, таких, как девиантное поведение. Предлагаемая структура пространства социализации младшего школьника с дефицитарным развитием и соответствующая ей структура прогностической компетентности может выступать основой для дальнейшего теоретического и эмпирического изучения прогнозирования у этой категории детей, а также для сравнения его с нормогенезом [1].

В экспериментальном исследовании приняли участие 36 детей с ТНР и 36 детей с нормотипическим развитием. Исследование было направлено на изучение особенностей поведения, отклоняющегося от принятой социальной нормы. Такое поведение может являться показателем низкой сформированности прогностической компетентности, так как, нарушая социальные нормы, дети не прогнозируют возможные последствия своей деятельности. Мы использовали психодиагностическую методику изучения прогностической компетентности младшего школьника с ограниченными возможностями здоровья «Способность к прогнозированию в ситуациях потенциального или реального нарушения социальной нормы».

Необходимость целостной оценки благополучия либо нарушений процесса социализации определила выделение следующих значимых для социализации младшего школьника сфер: отношение к учению; отношения со сверстниками и взрослыми, в том числе с учителем; отношения в семье; отношения в интернет-пространстве и отношение к болезни.

Совокупность этих отношений задает основной контур социализации младшего школьника с ограниченными возможностями здоровья. В каждой из сфер выделяются: во-первых, особенности прогнозирования в ситуациях учения и школьной жизни ребенка, что определяется ведущей ролью учебной деятельности для психического развития в младшем школьном возрасте; во-вторых, прогнозирование в ситуациях, не связанных прямо с учением и школьной жизнью, значение которого для благополучия процесса социализации возрастает по мере взросления ребенка. Каждая из выделенных сфер отношений имеет собственную специфику содержания прогнозирования, требующую учёта особой конфигурации норм и правил культуры для реализации просоциального поведения. Общая прогностическая компетентность определяется развитой способностью к прогнозированию в каждой из указанной сфер и может расцениваться как важный показатель благополучия социализации; недостаточное развитие прогностической компетентности — служить индикатором риска формирования девиантного поведения.

Структурно-функциональная модель включает три ведущих компонента: регулятивный, когнитивный, речекommunikативный отражающих внутреннее функционирование прогностической компетентности. Выделение этих компонентов позволяет максимально отразить специфику нарушений детей с дефицитным онтогенезом, а также связанные с этим особенности прогностической компетентности и возможные ограничения её формирования. В результате исследования был изучен когнитивный компонент прогностической компетентности.

В качестве эмпирических показателей уровня развития когнитивной функции и прогностической компетентности в целом был выделен ряд критериев: вариативность//инвариативность прогноза ориентация на вариативный или единственный сценарий развития событий; рациональный//нерациональный прогноз; детализованность//обобщенность прогноза, широта//узость социального контекста прогнозирования, максимальная // минимальная вербализация прогноза; полнота//бедность речезыковых средств; наличие//отсутствие в прогнозе высказываний участников; наличие //отсутствие в речи категории будущего времени.

Статистически значимые различия между выборками школьников, выявлялись с помощью критерия Стьюдента.

Выявлены достоверные значимые при $p \leq 0.05$ 1.96 и $p \leq 0.01$ 2.58 различия по показателям между выборками:

- Сфера учения $M_{тнр}$ (0,13); M_n (0,32)
- Сфера общение со сверстниками $M_{тнр}$ (0,13); M_n (0,34)
- Сфера общение со взрослыми $M_{тнр}$ (0,16); M_n (0,31)
- Сфера отношение к здоровью $M_{тнр}$ (0,17); M_n (0,35)
- Сфера отношение в семье $M_{тнр}$ (0.21); M_n (0.38)
- Общий показатель $M_{тнр}$ (7.56); M_n (16.36)

По общему показателю когнитивной функции $M_{тнр}$ (7.56); M_n (16.36) у детей с тяжелыми нарушениями речи значительно снижена способность регулировать свое поведение, чем у детей с нормативным развитием. Выявлены достоверные различия между младшими школьниками двух выборок по всем сферам отношений данной функции.

Это означает, что когнитивный компонент прогностической компетентности, отражающий характеристики мыслительных процессов, с помощью которых осуществляется взаимосвязь познавательной активности субъекта с его социальным взаимодействием, у младших школьников с ТНР имеет менее низкий уровень, чем у нормотипичных сверстников, что в меньшей степени позволяет выбрать способ действия, соотносимый с конкретными условиями и подчиненный осознаваемому и ожидаемому результату.

Также выявлены значимые различий между выборками по критериям в когнитивной функции:

- Рациона // нерациональный прогноз $M_{тнр}$ (0,06); M_n (0,76)
- Вариативность // инвариативность прогноза $M_{тнр}$ (0); M_n (0,14)
- Обобщенность // детализованность прогноза $M_{тнр}$ (0,42); M_n (0,3)

По критерию обобщенность//детализованность прогноза младшие школьники с ТНР показывают более высокий уровень, они выделяют большее количество компонентов ситуации: описывают поведение участников ситуации, их чувства и отношения. Значимых различий между выборками по критерию широта//узость социального контекста прогнозирования не выявлено. Однако в рациональном//нерациональном прогнозе дети с нормотипичным развитием показывают более значимый результат: их прогноз построен на основе выделения значимых отношений, характеристик ситуации, в том числе с учетом социальных норм. По критерию вариативность//инвариативность прогноза младшие школьники с ТНР показывают единственный сценарий развития событий. В результате

исследования выявлено, что когнитивный компонент прогностической компетентности у младших школьников с нарушениями речи характеризуется отклонениями показателей от возрастной нормы и проявляется в том, что адекватный прогноз событий у данной категории детей формируется более медленными темпами, с использованием нерациональных стратегий.

Литература:

1. Ахметзянова А. И. Прогностическая компетентность младшего школьника с ограниченными возможностями здоровья / А. И. Ахметзянова. — Казань: Изд-во Казан.ун-та. — 2017. — 46 с.
2. Ничипоренко, Н. П. Феномен антиципационных способностей как предмет психологического исследования / Н. П. Ничипоренко, В. Д. Менделевич // Психологический журнал. — 2006. — № 5. — С. 50–59.
3. Сергиенко, Е. А. Антиципация в раннем онтогенезе человека: дисс... докт. психол. наук: 19.00.01. / Сергиенко Е. А. — М., 1997. 1–38 с.
4. Уланова, А. Ю. Модель психического как ментальная основа восприятия партнера по коммуникации / А. Ю. Уланова // Психологические исследования. — 2015. Т. 8. — № 39. — С. 9.
5. Киселева, М. А. Антиципация жизненного пути и социальное самочувствие молодого поколения / М. А. Киселева, Г. Н. Малюченко, О. В. Карина, Н. Е. Шустова. Саратов: Изд-во Наука. — 2009. — 123 с.
6. Гончарова, О. Л. Взаимосвязь особенностей Я-концепции и антиципационной состоятельности у подростков с ограниченными физическими возможностями: дис... канд. психол. наук: 19.00.01, 19.00.04 / Гончарова Ольга Львовна; Каз. гос. ун-т. — Казань, 2003. — 173 с.

Особенности невербальной коммуникации российских и вьетнамских народов

Степанова Наталия Александровна, старший преподаватель
Дальневосточный государственный университет путей сообщения (г. Хабаровск)

Умение читать приобретается чтением книг, но гораздо более необходимое умение — познание мира — можно приобрести, только читая человека и изучая самые разные его издания.

Честерфилд. Письма к сыну

В социальной психологии принято рассматривать общение как особый вид психологической деятельности, результатом которой являются образования и изменения в когнитивной, эмоциональной сфере личности, изменения в области ее отношений и взаимоотношений, в формах поведения и способам обращения к другим людям.

Люди могут обмениваться информацией разного типа на разных уровнях понимания. Известно, что общение не исчерпывается устными или письменными сообщениями. В этом процессе важную роль играют манеры, жесты, эмоции. Психологами установлено, что в процессе взаимодействия людей от 60 до 80 % коммуникации осуществляется за счет невербальных средств выражения и только 20–40 % информации передается с помощью вербальных. Эти данные заставляют нас задуматься над значением невербального общения для взаимопонимания людей, обратить внимание на значение жестов и мимики человека, а также порождает желание овладеть искусством толкования этого особого языка.

«Что такое невербальное общение?» — порою многие слышали это фразу, но не каждый из нас понимает, что она значит.

Невербальное общение — это неречевая форма общения, включающая в себя жесты, мимику, позы, визуальный контакт, тембр голоса, прикосновения и передающая образное и эмоциональное содержание.

Особенностью невербального языка является то, что его проявление обусловлено импульсами нашего подсознания и отсутствие возможности подделывать эти импульсы позволяет нам доверять этому языку больше, чем обычному, вербальному каналу общения.

Как подчеркивают исследователи, невербальная коммуникация порой дает нам гораздо больше сведений, чем слова. А известный французский писатель Ф. Ларошфуко, живший в 17 веке, утверждал: «В звуке голоса, в глазах

и во всем облике говорящего заключено не меньше красноречия, чем в выборе слов».

В последнее время эта сфера межличностной коммуникации все больше привлекает внимание ученых и специалистов. Дело в том, что эффект большинства посланий создается невербальной информацией.

Ученые подчеркивают, что вербальные и невербальные средства являются важными интегральными частями единой коммуникативной системы.

Общение — это творческая игра интеллектуальных и эмоциональных сил собеседников, взаимное обучение партнеров, постижение новых знаний в ходе обсуждения предмета беседы.

Невербальный язык гораздо более неустойчив и вариативен по сравнению с языковыми средствами. Изучением языка тела и его частей занимается наука, получившая название «кинесика». Ее создателем считают известного американского антрополога Р. Бирдвистелла. Временами с помощью невербальных средств можно сказать гораздо больше, чем с помощью слов. Австралийский специалист по «языку телодвижений» А. Пиз утверждает, что с помощью слов передается 7% информации, звуковых средств (включая тон голоса, интонацию и т. п.) — 38%, мимики, жестов, позы (невербальное общение) — 55%.

Следовательно, можно прийти к выводу, что важно не что говорить, а как это говорится.

Начиная с античных времен, языку телодвижений всегда уделялось много внимания. Большую роль в социальных отношениях язык тела играл в средние века. Неслучайно, культуру средневековья иногда называют культурой жеста, или жестовой культурой.

И в настоящее время жесты играют важное значение в общественно-политической, деловой и частной жизни. «Как показывают некоторые события современной истории, — пишет Г. Е. Крейдлин, — часто бывает достаточным исполнения таких символических жестов, как протянутая для рукопожатия рука или доброжелательная улыбка, поза склонить голову или снять шляпу перед могилой, чтобы пришли в действие силы, приводящие к желанным конкретным результатам».

К кинетическим средствам относятся самые разнообразные прикосновения — рукопожатия, поцелуи, поглаживания, объятия и т. д.

Самое распространенное деловое прикосновение — рукопожатие. По свидетельству Эразма Роттердамского, рукопожатие было введено в конце 17 века. Данный жест был задуман как приветствие равных по статусу, так как жесты кланяться или снимать шляпу имели нежелательную окраску неравенства жестикулирующего и адресата.

Значимую информацию о состоянии человека, о его взаимоотношениях с собеседником содержит поза. Специалисты называют около 1000 различных поз.

Этикетные нормы использования разных поз, как и жестов, во многом определяются культурными традициями народов.

Разное отношение наблюдается к такой позе, как глубокий поклон. Например, у европейцев и американцев эта поза расценивается как знак униженности и раболепия. А во Вьетнаме — это знак уважения и смирения. Не поклониться означает проявить невежливость и неучтивость, нарушить этические нормы поведения.

Наблюдения показывают, что в процессах общения 60% — 95% информации передается именно с помощью системы невербалики.

Мимика имеет очень большое значение в практике делового взаимодействия. Именно лицо притягивает наш взгляд, а выражение лица дает обратную связь.

Поскольку лицо — это своеобразный перекресток, на котором проявляются невербальные особенности, мимические аспекты являются наиболее выразительными.

«Лицо — носитель богатейшего коммуникативного потенциала. Это инструмент передачи эмоциональных состояний, оно отражает межличностные отношения, оно обеспечивает невербальную обратную связь с действиями окружающих, некоторые ученые называют его главным после речи источником информации».

По мнению А. Пиза, проблема с ложью заключается именно в том, что наше подсознание работает автоматически и независимо от нас. Именно поэтому наши бессознательные жесты могут выдать нас, когда мы лжем. Во время обмана наше подсознание выбрасывает пучок нервной энергии, которая проявляется в жестах.

Основным звуковым средством устной речи является голос. Он передает информацию о физическом и эмоциональном состоянии человека, степени его воспитанности и образованности. Человеческий голос имеет огромное количество оттенков.

В речи, едва заметное изменение в технике произнесения, может создать совершенно иной по смыслу, значению звук. Голос материализует интонацию, которая считается обязательной характеристикой звучащей речи. В голосе выражается эмоциональное состояние человека: безразличие, удивление, радость и т. п.

Другими словами, во многих случаях то, как мы говорим, важнее слов, которые мы произносим. Так приняв от вьетнамца визитную карточку, следует сразу же прочитать ее. Если вы положите ее в карман, вы тем самым сообщите

вьетнамцу, что его считают несущественным человеком. Еще один пример культурных различий в невербальной коммуникации — склонность вьетнамцев с недоумением реагировать на «каменное выражение» лица у собеседников, в то время как улыбка не часто гостит на лицах русских и немцев.

Большинство исследователей разделяют мнение, что вербальный канал используется для передачи информации, в то время как невербальный канал применяется для «обсуждения» межличностных отношений. Например, женщина в России может послать мужчине убийственный взгляд, и она совершенно четко передаст ему свое отношение, даже не раскрыв при этом рта.

Женщины во Вьетнаме более чувствительны, чем мужчины и этим объясняется существование такого понятия, как женская интуиция. Женщины в России обладают также врожденной способностью замечать невербальные сигналы, поэтому мало кто из мужей может обмануть своих жен, и, соответственно, большинство женщин могут узнать тайну мужчины по его глазам.

Во Вьетнаме большинство мужчин надевают свое пальто, начиная с правого рукава, большинство же женщин начинают надевать пальто с левого рукава. Когда мужчина пропускает женщину на многолюдной улице, он, проходя, обычно разворачивает тело к женщине; женщина же обычно проходит, отвернувшись от него. Делает ли она это инстинктивно, защищая грудь? Является ли это врожденным жестом женщины, или она научилась этому неосознанно, наблюдая за другими женщинами?

Большинство жестов невербального поведения являются приобретенными, и значение многих движений и жестов культурно обусловлено. Во всем мире основные коммуникационные жесты не отличаются друг от друга. Когда люди счастливы, они улыбаются, когда они печальны — они хмурятся, когда сердятся — у них сердитый взгляд. Так происходит как в России, так и во Вьетнаме.

Все вышесказанное позволяет сделать вывод, что если вы желаете достигнуть определенных результатов во взаимоотношениях с партнерами или просто коллегами, вам необходимо ознакомиться и овладеть культурой страны, обычаями и привычками.

Знание языка жестов и телодвижений позволяет не только лучше понимать собеседника, но и предвидеть, какое впечатление произвело на него услышанное еще до того, как он выскажется по данному поводу. Другими словами, такой бессловесный язык может предупредить вас о том, следует ли изменить свое поведение или сделать что-то другое, чтобы достичь нужного результата.

Научившись «читать» жестикуляцию других людей, вы можете распознать, искренни они или лживы, относятся к вам дружелюбно или враждебно.

Нужно также помнить, что и ваши знакомые могут делать подобные наблюдения над вашим собственным поведением.

Научные исследования в области лингвистики показали, что существует прямая зависимость между социальным статусом, властью, и престижем человека и его словарным запасом.

Человек, находящийся на вершине социальной лестницы, может пользоваться богатством своего словарного запаса в процессе коммуникации, в то время как менее образованный человек будет чаще полагаться на жесты, а не на слова в процессе общения.

Сочетание двух основных каналов общения, как вербального, так и невербального является залогом к успешному взаимодействию партнеров и просто собеседников.

Литература:

1. Павлова Л. Г. Основы делового общения. — Ростов н/д.: Феникс, 2008. — 311 с.
2. Дерябо С., Ясвин В. — Гроссмейстер общения — Смысл, 2000.
3. Нэпп М, Холл Д. Невербальное общение: учебник 6-е международное издание — СПб., 2004.
4. Лабуновская В. А. Невербальное поведение (социально-перцептивный подход). — Ростов: Издательство 1986.
5. Пиз Аллан. Язык телодвижений М.: Эксмо, 2006.
6. Бороздина Г. В. Психология делового общения: учебник. — 2-е изд. — М.: Инфра-М, 2003. — 295 с.

ПЕДАГОГИЧЕСКАЯ ПСИХОЛОГИЯ

Psychological approach to Ralph Ellison's "Invisible Man": from Byronic to Dynamic

Omonova Parvina, student;
Gulomova Ziyodakhon, student
Uzbek State University of World Languages

The article is mainly in the field of American literature, and it analyses psychological effects of Ralph Ellison's "Invisible Man" and classifies its characters according to the modes of presentation and the roles in the work. Here the word "invisible" neither refers to any magic ability nor the result of chemical activities unlike "Invisible Man" by Herbert O. Wells, but it refers to public rejection to see the black people. While categorizing characters, the author of the article supports arguments with the excerpts from the novel.

Key words: *psychology, character, conflict, tragic, brutal, exist, society, Negro, narrator, protagonist, antagonist, invisible, classification.*

Differing from any novel, Ralph Ellison's "Invisible Man" is a deeply tragic and profoundly soul-searching story of one young Negro's brutal experiences on the road to self-discovery. It clearly reveals insight into every "invisible" man's struggle to find himself. In the novel we can see "Man versus Society" conflict since the protagonist takes on society itself, and not a single person. He struggles with the white folk to be seen, for his identity, even beats, sometimes kills them for the fact that they refuse to see him. "And, let me confess, you feel that way most of the time. You ache with the need to convince yourself that you do exist in the real world, that you're a part of all the sound and anguish, and you strike out with your fists, you curse and you swear to make them recognize you. And, alas, it's seldom successful." Even sometimes he does not understand what is his and other Negro's guilt to be unseen by white people. "Then somehow I came out of it, ascending hastily from this underworld of sound to hear Louis Armstrong innocently asking,

What did I do
To be so black
And blue?"

The worst thing of all, he could not act as he wished, once his grandfather advised him how to live, how to behave in the society here the white people live as well. He says, "When I was praised for my conduct I felt a guilt that in some way I was doing something that was really against the wishes of the white folks, that if they had understood they would have desired me to act just the opposite, that I should have been sulky and mean, and that that really would have been what they wanted, even though they were fooled and thought they wanted me to act as I did. It made me afraid that some day they would look upon me as a traitor and I would be lost. Still I was more afraid to act any other way because they didn't like that at all."

As it is mentioned above, the protagonist struggles the society's attitude toward him and other black people. Society denies the fact that black people are also human beings, they also exist in this world. No matter how hard he tries to be visible in society, he ends up with suicide, because white people want it.

As for character classification, there are 4 main characters: a protagonist and 3 antagonists. Each one is described either direct or indirect modes of narration. The main character does not have a name, the author describes all events and characters through his voice, so he narrates the whole novel.

The narrator is a protagonist, all events happen around him, and all other characters help him develop by influencing throughout the novel. He is described both direct (*"I am invisible, understand, simply because people refuse to see me."*) and indirect (*"I kicked him repeatedly, in a frenzy because he still uttered insults though his lips were frothy with blood — when it occurred to me that the man had not seen me, actually; that he, as far as he knew, was in the midst of a walking nightmare!"*) modes of presentation. In direct presentation he himself tells the reader about himself, why he is so blue, why he is invisible in society and why society mistreat him. In indirect mode of presentation, he speaks about his action to a white passer-by who refused to see him. Through his action we can judge his personality and position in the novel. The narrator is a Byronic type of character, being always sad and miserable, and not only because of his destiny, but also the destiny of his nation, of all coloured Afro-American people. (*And, let me confess, you feel that way most of the time. You ache with the need to convince yourself that you do exist in the real world, that you're a part of all the sound and anguish, and you strike out with your fists, you curse and you swear to make them recognize you. And, alas, it's seldom successful.*)

Moreover, he is considered a round character since he is naïve, but brutal at same time. At the beginning of the novel he innocently believes what he is told to be true. Later, having seen a lot of mistreatment and humiliation he changes and becomes extremely brutal even. It is his feature of being a dynamic character. (*“Before that I lived in the darkness into which I was chased, but now I see. I’ve illuminated the blackness of my invisibility — and vice versa.”*)

Dr. Bledsoe is an antagonist in the novel and described in indirect way of presentation. (*“You’re nobody, son. You don’t exist — can’t you see that? The white folk tell everybody what to think — except men like me. I tell them; that’s my life, telling white folk how to think about the things I know about...”*) It is his letter to the narrator. The reader may know Dr. Bledsoe does not support the narrator to believe his existence. While the narrator looks for his identity all his life, Dr. Bledsoe tells him not to do that, to act as white people want him to act. It’s indirect mode of presentation, because the author does not describe him, with the help of his letter the reader can guess he is antagonist who is trying to stop the protagonist on his way to goal. Furthermore, he is a flat and static character since his only one dimension is shown and he does not change through the novel.

Mr. Norton is one the antagonists in the novel and described in indirect way. (*“She was a being more rare, more beautiful, purer, more perfect and more delicate than the wildest dream of a poet. I could never believe her to be my own flesh and blood.”*) Here is given Mr. Norton’s words about his daughter. With the help of his thoughts to another person we can judge what kind of person he is. While ignoring the black people over and over, he is very obsessed by his daughter, he is a very kind and loving father. That’s why Mr. Norton can be considered as a round character showing his mercy to another person, and showing his brutal attitude to Negroes. (*Norton can walk away feeling morally superior to this inferior man and, by paying him for his story, absolve himself of his guilty social conscience.*) Being two-faced, he is a big racist inside, because he always considers black people inferior. However, he tries not to show it. He feels he should enlighten black people who can’t help themselves lacking enough skills and intelligence, needing “a great white man” to show them light in their primitive world.

Brother Jack is also an antagonist, but a two-faced character, so he later reveals his real personality and does not support the narrator to be independent. (*“Brother, this is advice from a friend who has been watching you closely. Do not go too fast. Keep working for the people but remember that you are one of us and do not forget if you get too big they will cut you down.”*) At the beginning Jack supports the narrative, however, he does not let him (invisible man) to act freely,

to look for himself, to be feel his significance. He reminds him that they are living in a white people's society and should act accordingly. As for mode of presentation, his image is indirect one, because through his letter and words to the narrator, the reader can judge the character.

All in all, "Invisible Man" is a great example of Harlem Renaissance period in the US and still popular over the world since it shows severe truth about Afro-American people at that period, it deals with American history and portrays different characters who survive brutal experiences of life.

References:

1. Ellison R., *Invisible Man*, New York: Random House, [1952] ©1952
2. Micheal D. Hill, Lena M. Hill. *Ralph Ellison's Invisible Man: A Reference Guide*/ Greenwood Press, 2008
3. Williams Y., *Icons of African American Literature: The Black Literary World*/ Greenwood Press, 2011
4. Vaughan C. E., *English literary criticism* / Chelsea House, 1999

Психологически безопасная образовательная среда – условие сохранения психологического здоровья часто болеющего ребенка

Шумская Анастасия Игоревна, магистрант

Тулский государственный педагогический университет имени Л.Н. Толстого

В последнее десятилетие при изучении и обсуждении проблем образования используется понятие «образовательная среда». В настоящее время в педагогической психологии под образовательной средой понимают условия, в которых осуществляется воспитание и обучение. В широком смысле под средой понимают совокупность влияний и условий, окружающих человека.

Проблема развития образовательной среды разрабатывается в исследованиях отечественных (Г.А. Ковалев, В.П. Лебедева, В.В. Рубцов, Б.Д. Эльконин, В.А. Ясвин) и зарубежных (А. Бандура, К. Роджерс, К. Левин) педагогах и психологах.

По определению В.А. Ясвина: образовательная среда — это система влияний и условий формирования личности, а также возможностей для ее

развития, содержащихся в социальном и пространственно-предметном окружении. Под образовательной средой рассматривают окружение учебного заведения [10].

В дошкольном учреждении образовательная среда относится к многоаспектным, сложным педагогическим явлениям, которые характеризуются качественными и количественными показателями. Образовательная среда представляет собой совокупность образовательных сред, которые находятся в тесном взаимодействии друг с другом. В ее структуре можно выделить два уровня и вида образовательных сред: на уровне индивидуальной деятельности педагога — среда профессионального функционирования педагога; а на уровне деятельности образовательного учреждения — педагогическая среда дошкольного учреждения.

Формирование образовательной среды как системы необходимых условий для полноценного развития, обучения и воспитания должно помогать обнаружению и развитию способностей детей, а обучение должно строиться на основании их интересов и природных задатков.

К условиям создания психологически безопасной образовательной среды для часто болеющего ребенка относят: дисциплину и доброжелательные взаимоотношения. В которые входят: внимание и уважение, психологическая поддержка, доверие друг к другу, забота о безопасности каждого члена.

М. С. Мириманова рассматривает образовательную среду как систему условий и влияний, необходимых для социального развития личности.

Образовательная среда является частью социальной и жизненной среды человека. Учебные учреждения являются субъектами безопасности. В образовательной среде важность изучения психологической безопасности личности определяется тем, что образовательные учреждения включая в себя подрастающее поколение, семью и взрослых, могут строить частную систему безопасности через воспитание и обучение, а также через решение задач развития.

Проблема безопасности существовали всегда. В настоящее время они сильно обострились и оказались в центре внимания.

Под определением безопасности понимают состояние защищенности жизненно важных интересов личности, государства и общества от внешних и внутренних угроз.

В настоящее время психологическую безопасность определяют как:

1. Состояние сохранности психики человека;
2. Сохранение целостности личности, адаптивности социальных групп, общества и функционирования человека;

3. Возможности личности и среды по предупреждению и устранению угроз;

4. Состояние среды, создающее свободное от проявлений психологического насилия по взаимодействию и состояние защищенности, которое будет способствовать удовлетворению потребностей в личностно — доверительном общении, а также создающее важную причастность и значимость к среде и обеспечивающее психическое здоровье входящих в нее участников.

5. Нормальное функционирование и устойчивое развитие человека во взаимодействии со средой.

По определению И. А. Баевой под психологической безопасностью понимается состояние образовательной среды, свободное от проявлений психологического насилия во взаимодействии, способствующее удовлетворению потребностей в личностно-доверительном общении, создающее референтную значимость среды и обеспечивающее психическое здоровье включенных в нее участников [1].

Моделирование психологической безопасности образовательной среды должно строиться на основании следующих принципов: принцип психологической защиты личности; опоры на развивающее образование; помощь в социальной и психологической умелости.

В основе модели лежит психологически здоровая личность. В ее компоненты входит: отказ от психологического насилия, диалог и сотрудничество. А также референтная значимость, психологическая защищенность, удовлетворенность потребности в личностно-доверительном общении.

В дошкольном учреждении образовательная среда относится к многоаспектным, сложным педагогическим явлениям, которые характеризуются качественными и количественными показателями. Образовательная среда представляет собой совокупность образовательных сред, которые находятся в тесном взаимодействии друг с другом. В ее структуре можно выделить два уровня и вида образовательных сред: на уровне индивидуальной деятельности педагога — среда профессионального функционирования педагога; а на уровне деятельности образовательного учреждения — педагогическая среда дошкольного учреждения.

Формирование образовательной среды как системы необходимых условий для полноценного развития, обучения и воспитания должно помогать обнаружению и развитию способностей детей, а обучение должно строиться на основании их интересов и природных задатков.

К условиям создания психологически безопасной образовательной среды для часто болеющего ребенка относят: дисциплину и доброжелательные

взаимоотношения. В которые входят: внимание и уважение, психологическая поддержка, доверие друг к другу, забота о безопасности каждого члена.

По определению И. В. Дубровиной: «психологическое здоровье — это психологические аспекты психического здоровья, то есть совокупность личностных характеристик, являющихся предпосылками стрессоустойчивости, социальной адаптации, успешной самореализации» [2, с.70].

О сниженном психологическом здоровье часто болеющих детей свидетельствует повышенная тревожность, агрессивность, низкая самооценка, а также трудности в общении со взрослыми и сверстниками и повышенная утомляемость. Портрет психологически здорового часто болеющего ребенка характеризуется жизнерадостностью, уравновешенностью, высокой самооценкой, любознательностью, эмпатичностью, честностью. Наивысшим уровнем психического здоровья является психологическое здоровье. В заботу о психологическом здоровье входит: внимание к внутреннему миру ребенка, его увлечениям и интересам, переживаниям и чувствам, знаниям и способностям, отношению к себе и окружающим. Он живет в гармонии с собой, не чувствует внутреннего дискомфорта и умеет защищаться, но никогда не нападет первым.

Литература:

1. Баева И. А. Психологическая безопасность в образовании. СПб.: Союз, 2002. 271 с.
2. Баева И. А., Волкова Е. Н., Лактионова Е. Б. Психологическая безопасность образовательной среды: учеб. пособие / под ред. И. А. Баевой. М., 2009. 247 с.
3. Башкин М. В. Формирование психологически комфортной и безопасной образовательной среды. Учебное пособие. Ярослав. гос. ун-т им. П. Г. Демидова — Ярославль: ЯрГУ, 2014. 108 с.
4. Дубровина И. В. Психологическое здоровье детей и подростков. — М.: Академия, 2000. 256 с.
5. Дубровина И. В. Психическое и психологическое здоровье в контексте культуры личности // Вестник практической психологии образования. 2009. № 3. С. 17–21.
6. Гозман Л. Я. Психология эмоциональных отношений. /Л. Я. Гозман — М.: Изд-во Моск. ун-та, 2007. 175 с.

7. Мухина В. С. Детская психология: Учебник для студентов педагогических институтов. — М.: Педагогика. 2005.
8. Никифоров Г. С. Психология здоровья: учебник для ВУЗов. — СПб.: Питер, 2008. С. 94.
9. Пахальян В. Э. Развитие и психологическое здоровье. Дошкольный и школьный возраст. СПб., 2006. С. 62.
10. Ясвин, В. А. Образовательная среда: от моделирования к проектированию / В. М. Ясвин. — М.: Смысл, 2001. 368 с.

Научное издание

АКТУАЛЬНЫЕ ВОПРОСЫ СОВРЕМЕННОЙ ПСИХОЛОГИИ

V Международная научная конференция
г. Казань, май 2018 г.

Сборник статей

Материалы печатаются в авторской редакции

Дизайн обложки: *Е. А. Шишков*

Верстка: *О. В. Майер*

Подписано в печать 24.05.2018. Формат 60x90 ¹/₁₆.

Гарнитура «Литературная». Бумага офсетная.

Усл. печ. л. 2,1. Уч.-изд. л. 2,2. Тираж 300 экз.

Издательство «Молодой ученый», г. Казань

Отпечатано в типографии издательства «Молодой ученый»
420029, г. Казань, ул. Академика Кирпичникова, д. 25.